

УТВЕРЖДЕН
М17.00388-01 95 01-ЛУ

ПРОГРАММНЫЙ КОМПЛЕКС ЭНЕРГОМИР

Инструкция по установке
М17.00388-01 95 01

Листов 10

Инв. №	Подп. и дата	Взам. инв. №	Инв. № дубл.	Подп. и дата

2020



Содержание

1 Установка.....	3
2 Настройка СУБД Microsoft SQL Server	3
3 Установка и настройка компонентов <i>Конфигуратор</i> и <i>Служба</i>	5
4 Установка и настройка компонента <i>Веб-сервер</i>	6

1 Установка

Пакет установки программного комплекса ЭНЕРГОМИР (далее – ПК ЭНЕРГОМИР) состоит из:

- файла установки *EnergomirSetup.msi*;
- архива *Energomir_repacked_package.zip*.

Первичная установка ПК ЭНЕРГОМИР должна проводиться в установленной последовательности:

- установки компонентов *Конфигуратор* и *Служба*;
- установки компонента *Веб-сервер*.

2 Настройка СУБД Microsoft SQL Server

Для функционирования ПК ЭНЕРГОМИР необходимо произвести настройку СУБД Microsoft SQL Server – запустить Microsoft SQL Server Management Studio и выполнить подключение к выбранному серверу (рисунок 1).

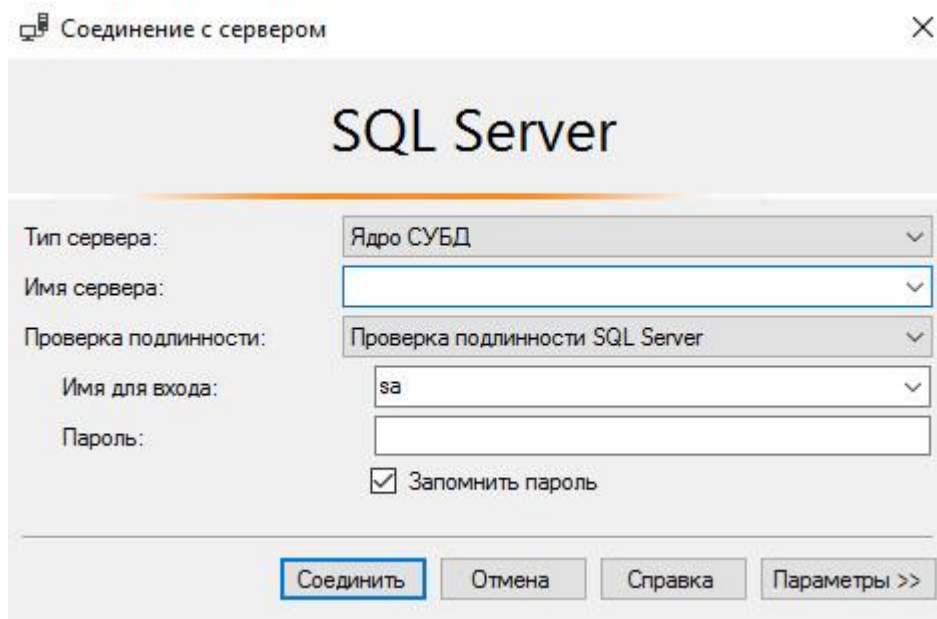


Рисунок 1

В группе *Безопасность* для узла *Имена для входа* следует в контекстном меню выбрать команду *Создать имя для входа* (рисунок 2).

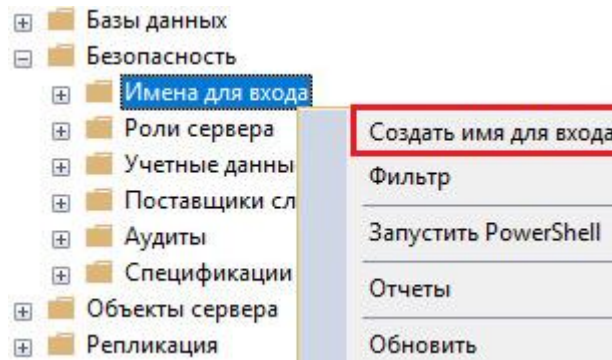


Рисунок 2

В окне *Создание имени для входа* необходимо настроить параметры в соответствии с данными, приведенными на рисунках 3 – 5 и после выполненных изменений нажмите кнопку *ОК*.

На вкладке *Общие* указать:

- имя для входа – *prgacc*, пароль – *account*;
- параметр *Проверка подлинности SQL Server*;
- параметр *Требовать использование политики паролей*.

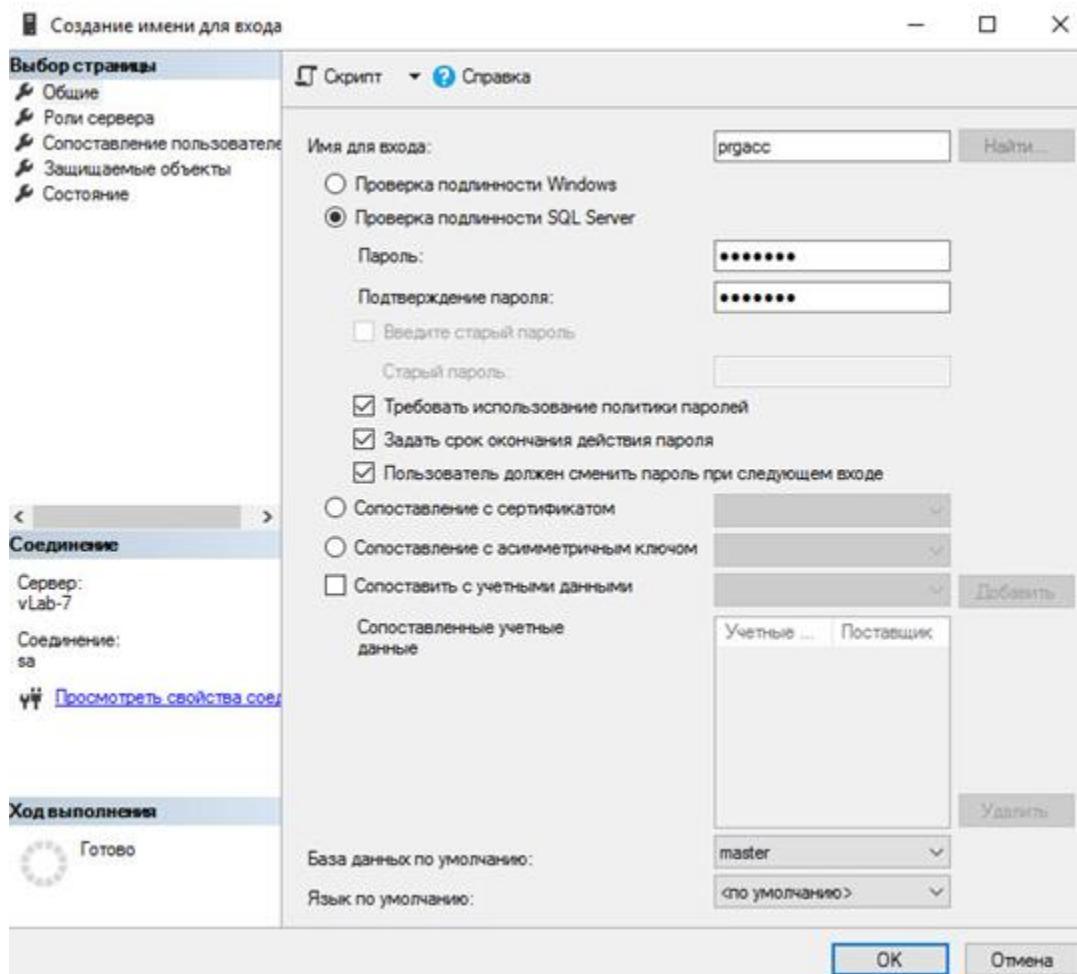


Рисунок 3

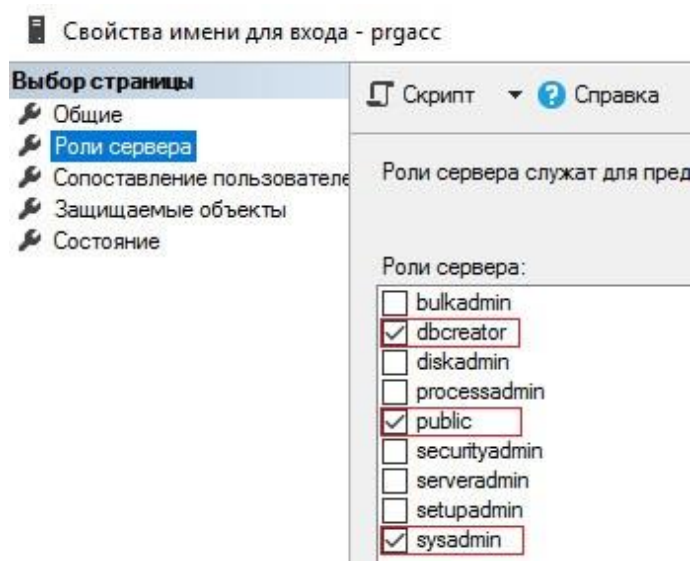


Рисунок 4

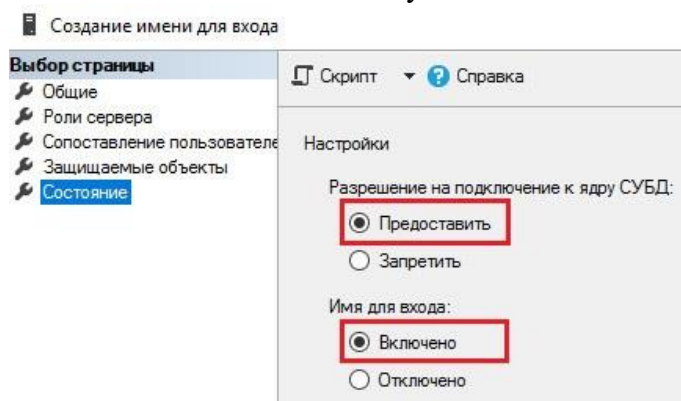


Рисунок 5

3 Установка и настройка компонентов *Конфигуратор* и *Служба*

Для установки компонентов *Конфигуратор* и *Служба* пользователю с правами локального администратора необходимо запустить файл *EnergMirSetup.msi*. Установка осуществляется с помощью стандартного Мастера установки по умолчанию в папку *%systemdrive%\Program Files (x86)\MIR\EnergyMIR*.

После установки следует запустить компонент *Конфигуратор* (файл *DASConfig.exe*) и создать БД для хранения информации (рисунок 6).



Примечание – Создание БД осуществляется с помощью SQL-сервера, заранее установленного и настроенного. Он может быть настроен на одном компьютере с ПК ЭНЕРГОМИР, либо на другом компьютере, находящемся в единой локальной сети.

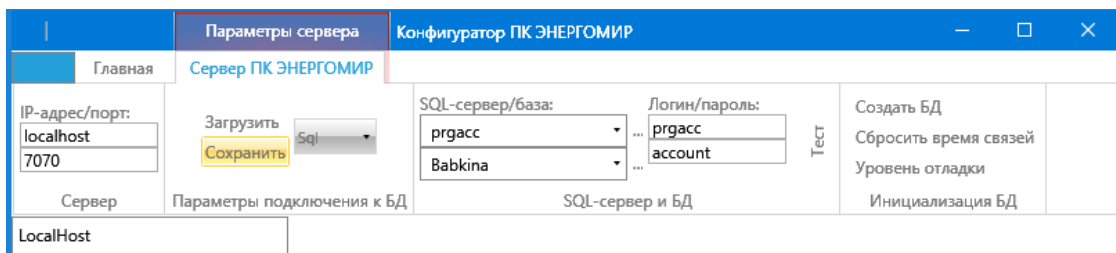


Рисунок 6

Для создания БД необходимо:

- в области *Сервер* указать IP-адрес сервера и порта;
- в области *Параметры подключения к БД* выбрать *Sql* и нажать кнопку *Сохранить*;
- в области *SQL-сервер и БД* задать:
 - 1) имя компьютера, на котором установлен SQL-сервер;
 - 2) пароль доступа к компьютеру с установленным SQL-сервером;
 - 3) имя создаваемой БД;
 - 4) пароль SQL-сервера;
- в области *Инициализация БД* нажать кнопку *Создать БД*;
- в области *Параметры подключения к БД* нажать кнопку *Сохранить*.



Примечание – Для активации вновь созданной БД ПК ЭНЕРГОМИР требуется перезапуск службы: *Панель управления => Администрирование => Службы => МИР Служба ПК ЭНЕРГОМИР => Перезапустить службу*.

Для подключения к созданной БД необходимо:

- указать IP-адрес сервера и порта;
- выбрать в области *Параметры подключения к БД* значение *Sql* и нажать кнопку *Загрузить*, при этом в области *SQL-сервер и БД* отобразятся данные полей *SQL-сервер/база* и *Логин/пароль*;
- нажать кнопку *Тест* в области *SQL-сервер и БД*.

Если связь с сервером присутствует и параметры введены корректно, то компонент *Конфигуратор* выдаст сообщение *Тест ОК*.

4 Установка и настройка компонента *Веб-сервер*

Для установки компонента *Веб-сервер* необходимо подключить компоненты Windows – компоненты *Службы IIS: Службы Интернета и Средства управления веб-сайтом* с помощью *Панель управления => Программы и компоненты => Включение или отключение компонентов Windows* (рисунок 7).

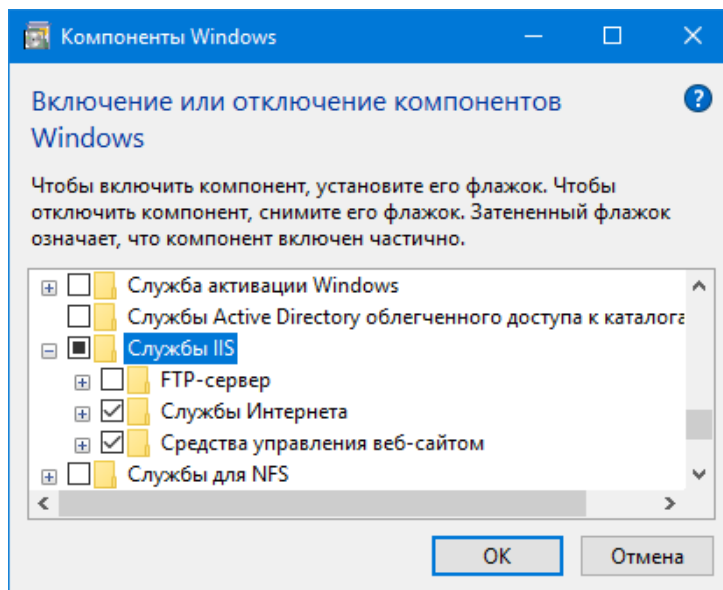


Рисунок 7

Затем содержимое архива *Energomir_repacked_package.zip* (из пакета установки) распаковать, например, в папку *C:\WebServer\Energomir_repacked_package*. После чего открыть Диспетчер служб IIS (рисунок 8), выбрать узел *сайты => Default Web Site*, с помощью пункта *Изменить привязки* контекстного меню вызвать окно *Привязки сайта* и изменить порт на *81*.

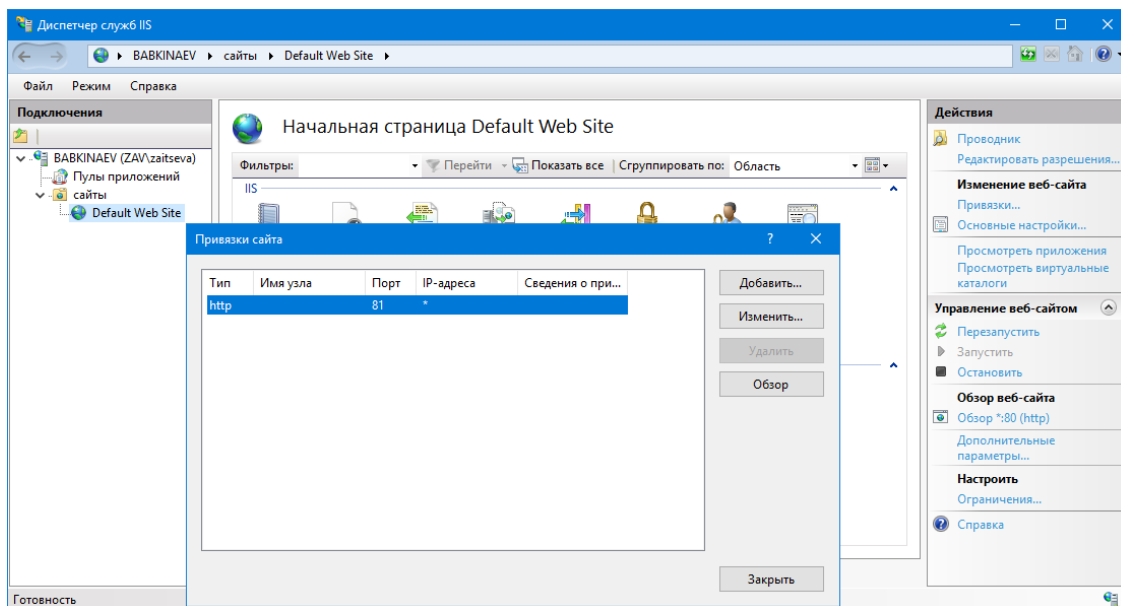


Рисунок 8

Далее в диспетчере служб IIS с помощью пункта *Добавить веб-сайт...* контекстного меню узла *сайты* вызвать окно (рисунок 9), в котором следует ввести имя добавляемого сайта (например, *ASKUE*), указать физический путь каталога содержимого (*C:\WebServer\Energomir_repacked_package*) и проконтролировать значение порта (*80*).

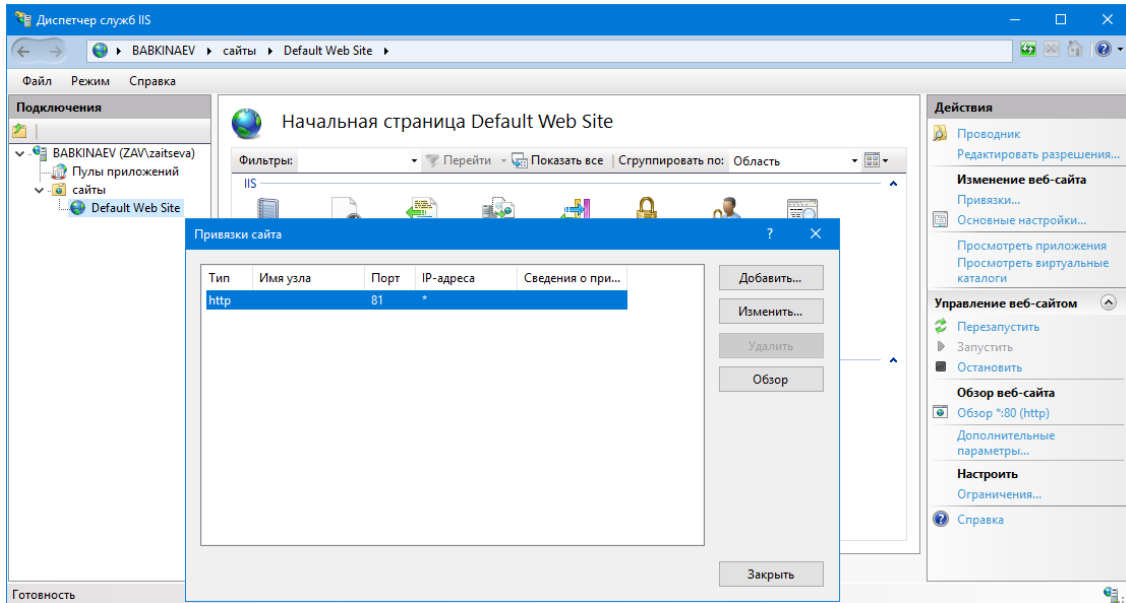


Рисунок 9

В диспетчере служб IIS необходимо выбрать *Пулы приложений* (рисунок 10), двойным нажатием левой кнопки мыши на имени пула *ASKUE* открыть окно *Изменение пула приложений* и установить версию среды.

Для ОС MS Windows 7 и выше следует установить версию среды .NET Framework – *Платформа .NET Framework, версия v4.0.**; для ОС MS Windows 10 – версию среды CLR.NET – *Среда CLR.NET версии v4.0.**.

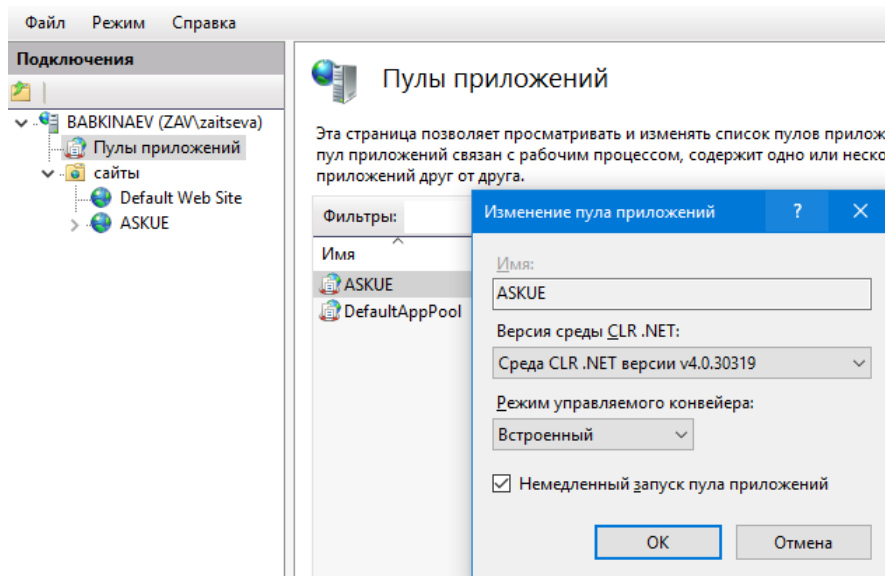


Рисунок 10

В диспетчере служб IIS необходимо выбрать корневой узел (компьютер) и в области *Управление* выбрать *Делегирование компонента* (рисунок 11).

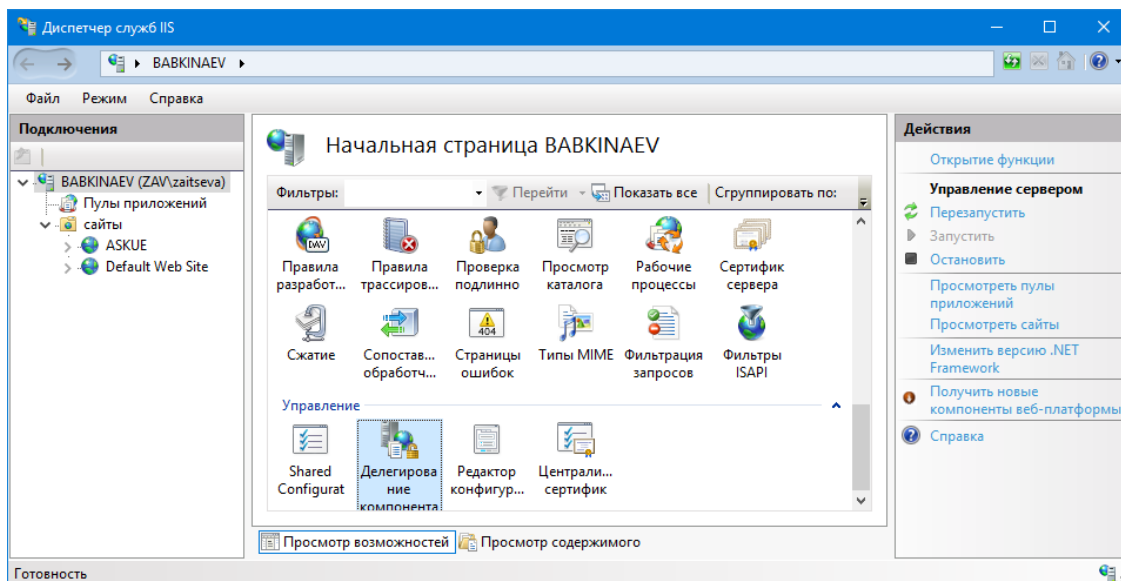


Рисунок 11

В компонентах *Модули* и *Сопоставления обработчиков* необходимо задать режим делегирования *Чтение и запись* (рисунок 12).

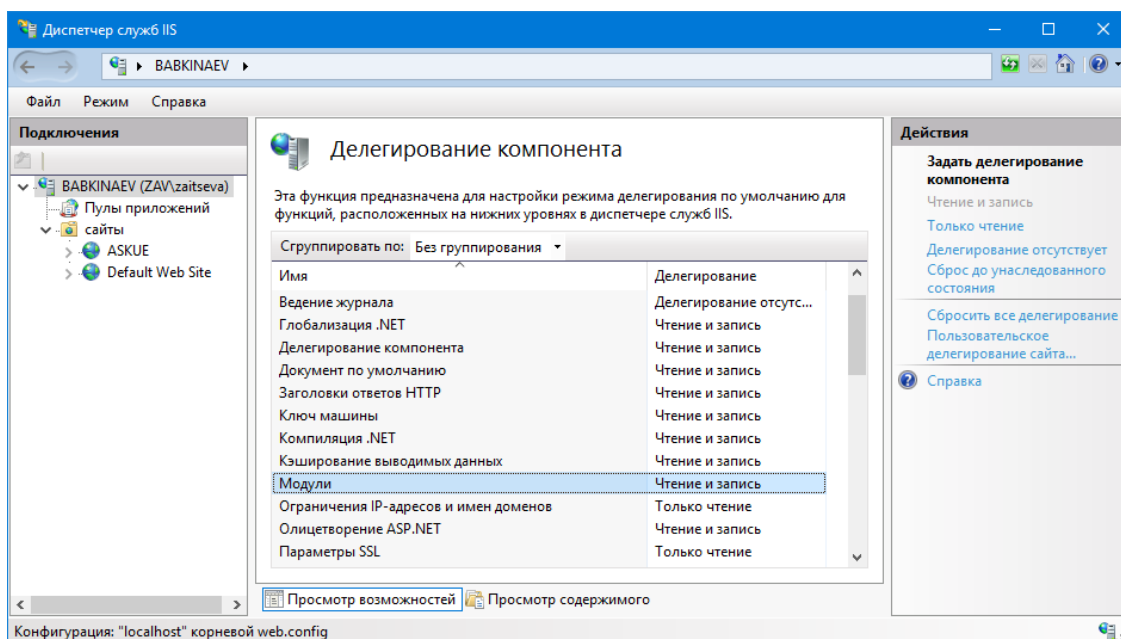


Рисунок 12

В диспетчере служб IIS выбрать *сайты* => *ASKUE* и в контекстном меню *Управление веб-сайтом* – команду *Перезапустить* (рисунок 13).

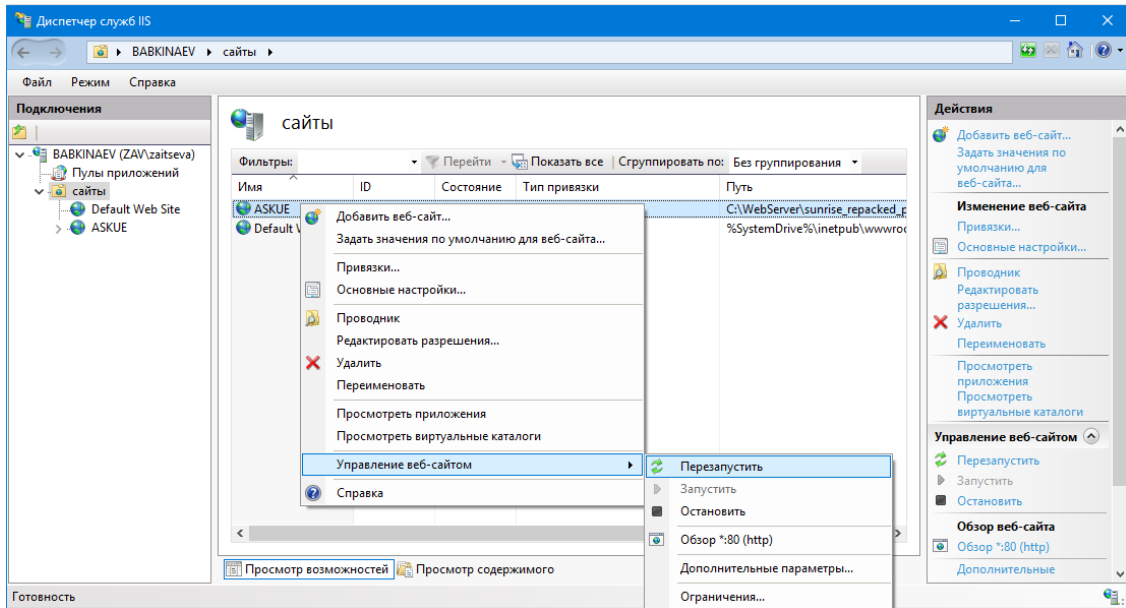


Рисунок 12



Примечания

1 Если при попытке запуска компонента *Веб-сервер* возникает системная ошибка, то необходимо запустить `%systemdrive%\Windows\System32\cmd.exe` с правами администратора и ввести строку:

- `%windir%\Microsoft.NET\Framework64\v4.0.30319\aspnet_regiis.exe -i` – для 64-разрядной ОС;
- `%windir%\Microsoft.NET\Framework\v4.0.30319\aspnet_regiis.exe -i` – для 32-разрядной ОС.

2 Наличие ошибки *Процесс не может получить доступ к файлу... (Исключение из HRESULT: ...)* при попытке запуска компонента *Веб-сервер* указывает на то, что порт 80 занят сторонним приложением. Для локализации ошибки необходимо запустить `%windir%\Windows\System32\cmd.exe` и ввести строку следующего содержания: `netstat -o -n -a | findstr 0.0:80`.

Результатом данной команды является строка: `TCP 0.0.0.0:80 0.0.0.0:0 LISTENING XXXX`, где XXXX – PID процесса, которым занят порт.

В командной строке (`cmd.exe`) следует ввести команду `TASKLIST`, результатом которой является список процессов с кодом PID. Для успешного запуска компонента *Веб-сервер* необходимо освободить порт 80.

После выполненных действий рекомендуется установить браузер, используя стандартные средства ОС Windows. В адресной строке браузера следует ввести <http://localhost/> для контроля открытия веб-страницы ПК ЭНЕРГОМИР.

Доступ к веб-странице ПК ЭНЕРГОМИР с других компьютеров сети производится автоматически при вводе в адресную строку браузера IP-адреса сервера ПК ЭНЕРГОМИР.